

**CƠ QUAN THANH TRA, GIÁM SÁT NGÂN HÀNG  
CỤC PHÒNG, CHỐNG RỬA TIỀN  
\*\*\*\*\***

**HƯỚNG DẪN CÀI ĐẶT VÀ SỬ DỤNG  
PHẦN MỀM GỬI BÁO CÁO TRAML CLIENT**

**Hà Nội, tháng 9/2010**

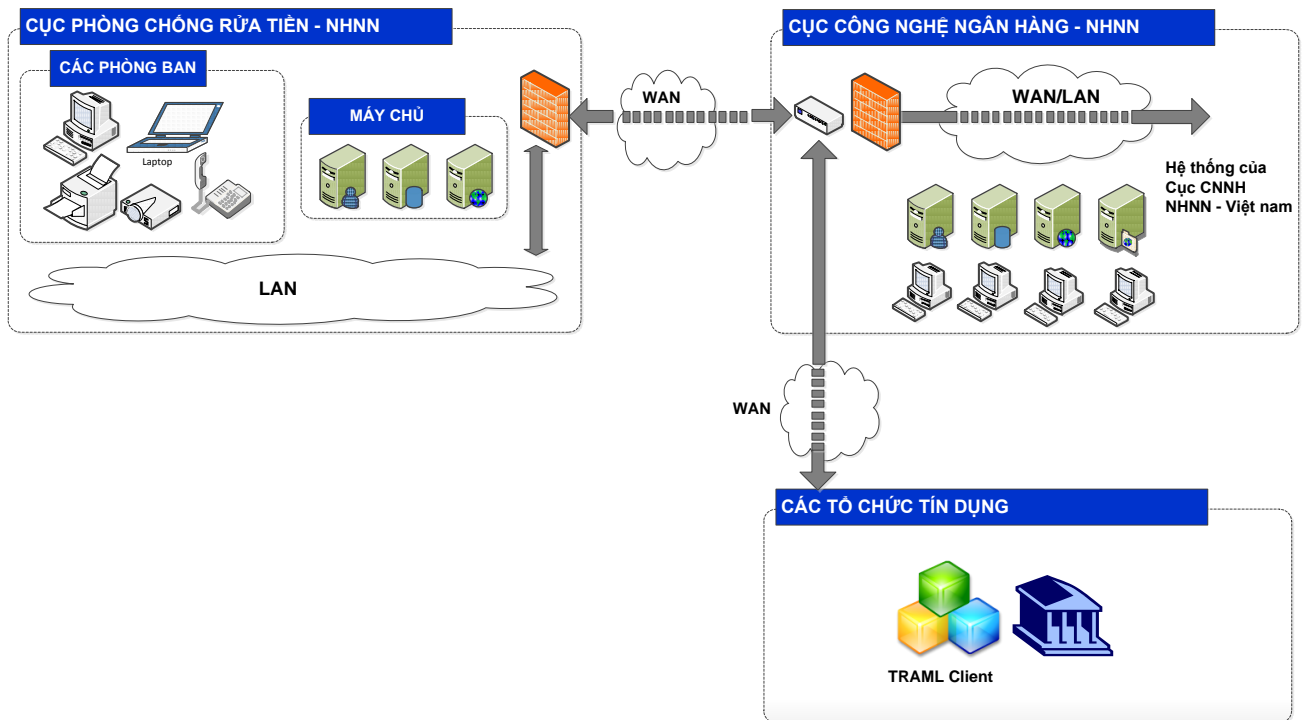
## Mục lục

<b>1. GIỚI THIỆU .....</b>	<b>3</b>
<b>2. HƯỚNG DẪN CÀI ĐẶT.....</b>	<b>4</b>
2.1 YÊU CẦU PHẦN MỀM HỆ THỐNG .....	4
2.2 YÊU CẦU PHẦN CỨNG & TRUYỀN THÔNG .....	6
2.3 CÀI ĐẶT PHẦN MỀM.....	6
2.4 ĐĂNG KÍ BẢN QUYỀN .....	7
<b>3. HƯỚNG DẪN SỬ DỤNG .....</b>	<b>10</b>
3.1 KHỞI ĐỘNG ỨNG DỤNG.....	10
3.2 CẤU HÌNH ỨNG DỤNG.....	11
3.3 KIỂM TRA KẾT NỐI VỚI MÁY CHỦ.....	13
3.4 TRUYỀN DỮ LIỆU .....	14
3.5 TẮT ỨNG DỤNG .....	15
<b>4. PHỤ LỤC .....</b>	<b>16</b>
4.1 ĐỊNH DẠNG TÊN FILE BÁO CÁO .....	16
4.2 ĐỊNH DẠNG TIÊU ĐỀ CỦA FILE BÁO CÁO .....	17

## 1. GIỚI THIỆU

Căn cứ quy định tại công văn số 167/TTGSNH7.m ngày 11/8/2010 của Cơ quan Thanh tra, giám sát ngân hàng về việc hướng dẫn các tổ chức tín dụng gửi báo cáo điện tử về phòng, chống rửa tiền theo quy định tại Thông tư số 22; Đến ngày 30/9/2010 các TCTD phải gửi các file báo cáo điện tử theo định dạng quy định của NHNN về Cục phòng, chống rửa tiền (Cục PCRT) thuộc Cơ quan Thanh tra, giám sát ngân hàng. Việc truyền file sẽ được thực hiện thông qua việc sử dụng phần mềm gửi báo cáo (TRAML Client) do Cục phòng, chống rửa tiền cung cấp.

Ứng dụng TRAML Client được cài đặt tại TCTD có chức năng truyền file dữ liệu báo cáo về máy chủ của Cục phòng, chống rửa tiền; kiểm tra định dạng file báo cáo (tên file, tiêu đề theo định dạng quy định trong Hướng dẫn báo cáo điện tử 167/TTGSNH7.m); mã hóa bảo mật dữ liệu trước khi truyền.



Mô hình truyền thông

Tài liệu này là tài liệu hướng dẫn cài đặt và sử dụng phần mềm gửi báo cáo TRAML Client dành cho các tổ chức tín dụng. Đối tượng của tài liệu là cán bộ nghiệp vụ công nghệ thông tin phụ trách việc truyền thông tin báo cáo phục vụ phòng, chống rửa tiền hoặc các cán bộ nghiệp vụ liên quan đến quy trình gửi báo cáo.

## 2. HƯỚNG DẪN CÀI ĐẶT

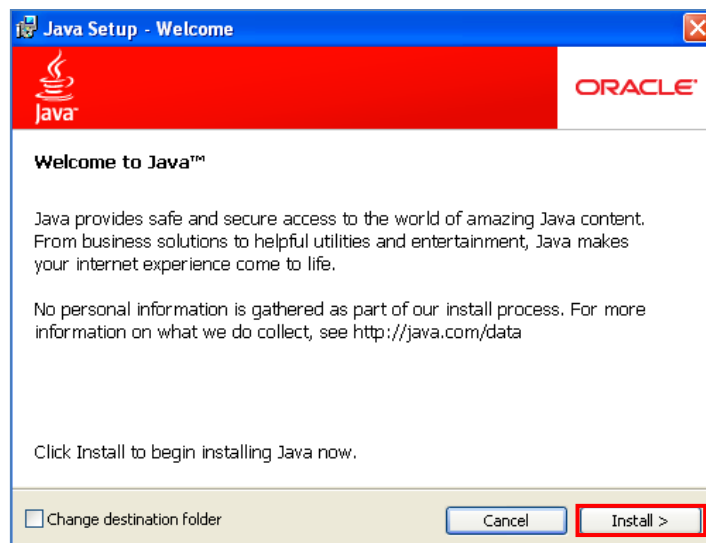
### 2.1 YÊU CẦU PHẦN MỀM HỆ THỐNG

Phần mềm TRAML Client được sử dụng trên nền tảng Window và yêu cầu các môi trường sau:

- Java Runtime Enviroment 6
- .NET Framework 3.5

#### Cài đặt Java Runtime Environment

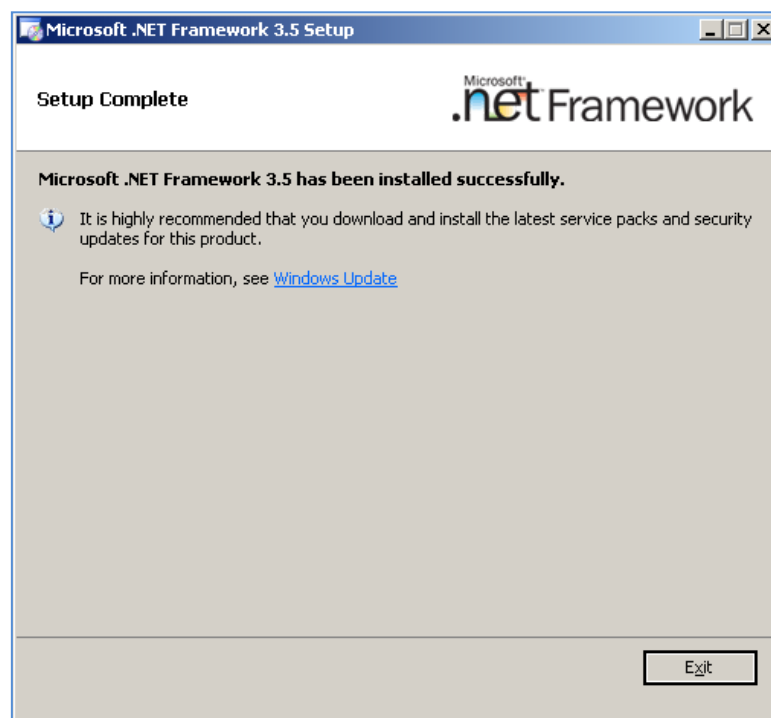
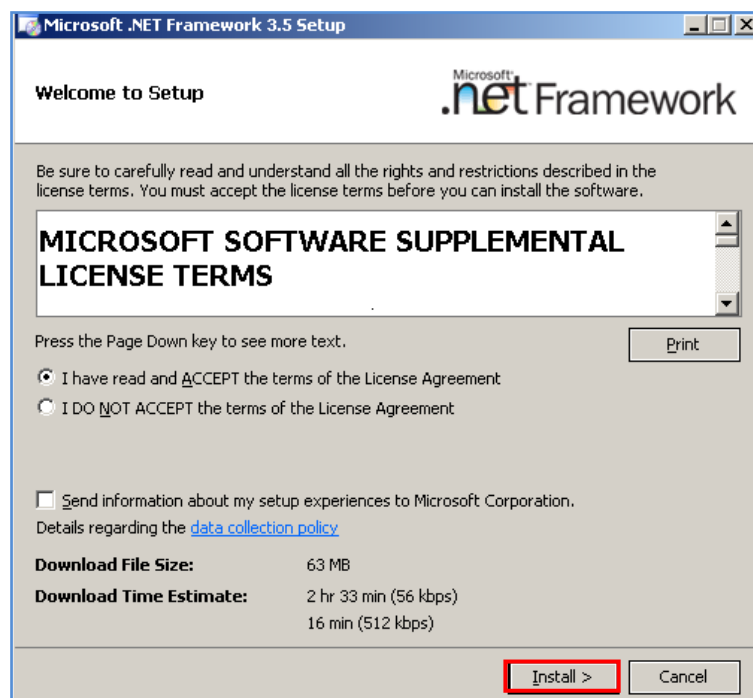
- Tải phiên bản **JavaRuntime Environment 6** tương ứng với hệ điều hành của máy client  
<http://www.oracle.com/technetwork/java/javase/downloads/index.html>
- Cài đặt **JRE6**



#### Cài đặt .NET Framework 3.5

- Tải phiên bản **.NET Framework 3.5** tại địa chỉ.  
<http://download.microsoft.com/download/6/0/f/60fc5854-3cb8-4892-b6db-bd4f42510f28/dotnetfx35.exe>

- Cài đặt .NET Framework 3.5



## 2.2 YÊU CẦU PHẦN CỨNG & TRUYỀN THÔNG

### Phần cứng

- **Hệ điều hành:** Windows Server 2003; Windows Server 2008; Windows Vista; Windows XP
- **Processor:** 400 MHz Pentium processor hay tương đương (Tối thiểu); 1GHz Pentium processor hay tương đương (Khuyến nghị)
- **RAM:** 128 MB (Tối thiểu); 256 MB (Khuyến nghị)
- **Hard Disk:** Dung lượng trống từ 500 MB trở lên
- **Display:** 800 x 600, 256 colors (Tối thiểu); 1024 x 768 high color, 32-bit (Khuyến nghị)

### Truyền thông

Các TCTD sử dụng đường truyền kết nối tới Cục công nghệ tin học – Ngân hàng Nhà nước để gửi báo cáo, sử dụng một trong hai phương thức là đường **lease-line** và đường truyền quay số điện thoại **dial-up**. Chú ý riêng đối với đường truyền quay số dial-up yêu cầu TCTD phải quay số thủ công và sử dụng phần mềm TRAML Client để kiểm tra kết nối.

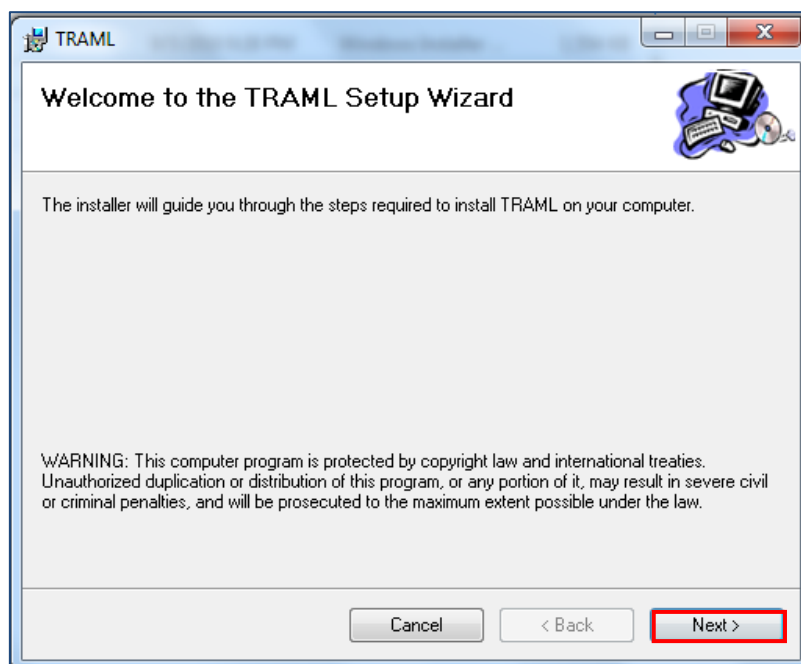
## 2.3 CÀI ĐẶT PHẦN MỀM

### Cài đặt ứng dụng

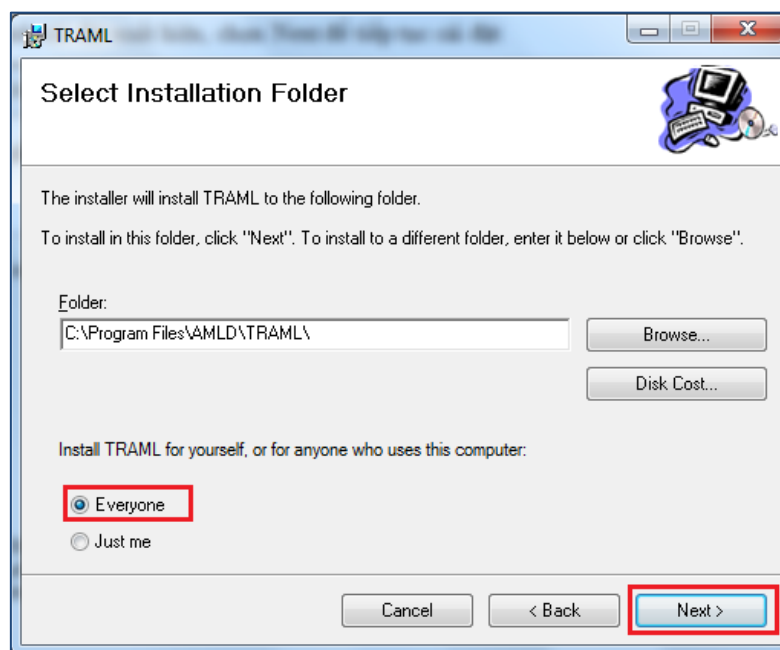
- Tải file nén ứng dụng TRAML Client từ website của Ngân hàng nhà nước: **ReportCient-run.zip**
- Giải nén file, chọn **Setup.exe**


Name	Date modified	Type	Size
Installer	9/5/2010 9:28 PM	Windows Installer ...	1,554 KB
setup	9/5/2010 9:28 PM	Application	456 KB

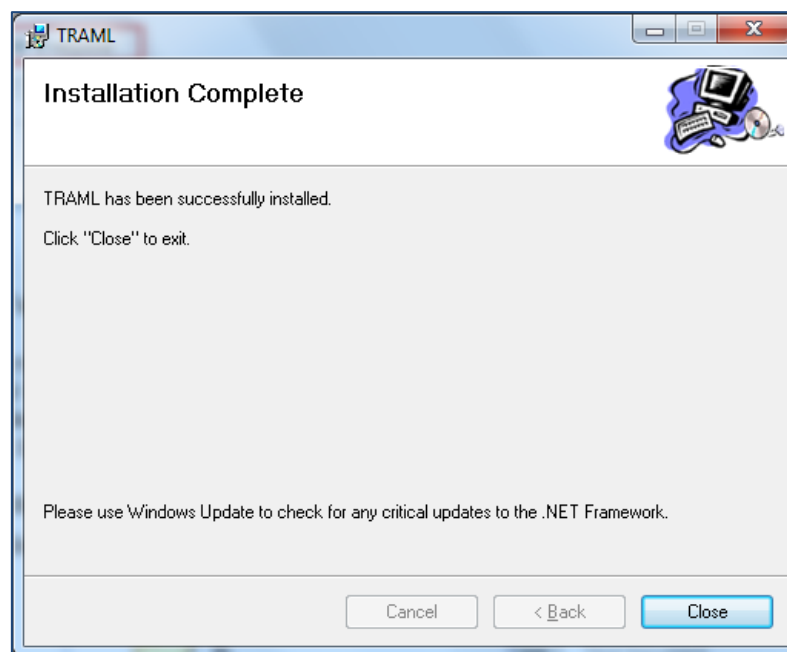
- chọn  tại màn hình cài đặt



- Chọn **Everyone** và click  để tiếp tục quá trình cài đặt



- Chọn  để hoàn tất quá trình cài đặt

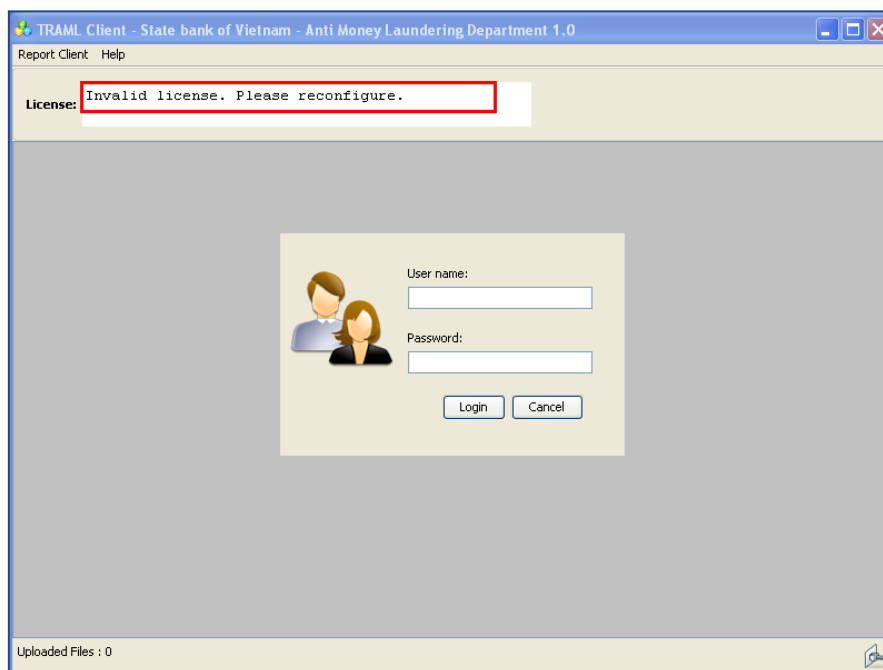


## 2.4 ĐĂNG KÍ BẢN QUYỀN

File bản quyền phần mềm được Cục phòng, chống rửa tiền cung cấp miễn phí và riêng biệt cho từng TCTD. Các TCTD liên hệ với Cục PCRT theo địa chỉ email [trungtampcrt@sbv.gov.vn](mailto:trungtampcrt@sbv.gov.vn) để được cung cấp file bản quyền (License) cũng như tên đăng nhập, mật khẩu. Trong email, đề nghị Quý tổ chức đưa đủ thông tin của cá nhân chịu trách nhiệm về quản lý phần mềm TRAML Client (tên cá nhân, chức danh, tên ngân hàng, số điện thoại liên lạc, địa chỉ email).

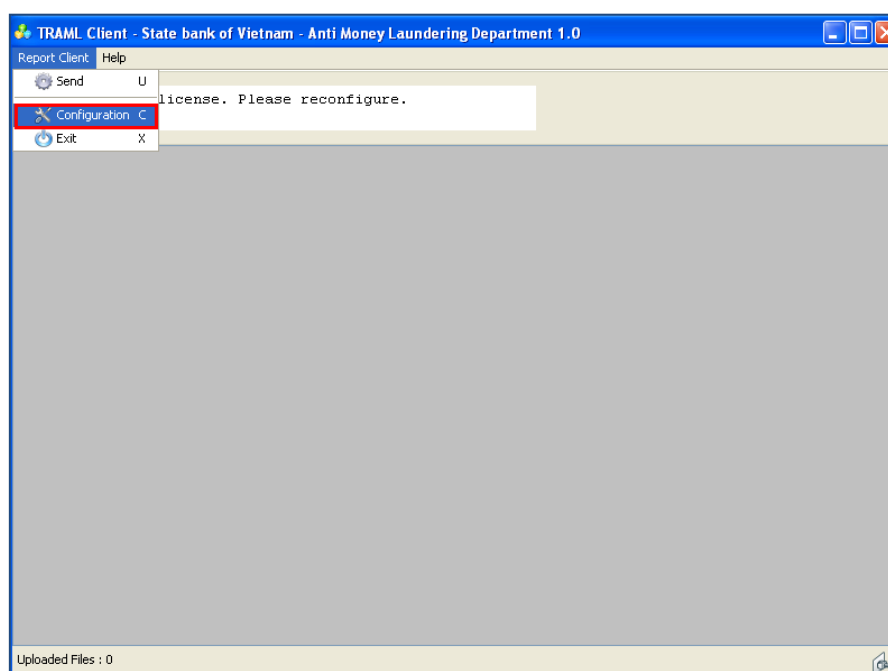
Các bước đăng kí bản quyền như sau:

- Khởi động ứng dụng. Kích biểu tượng



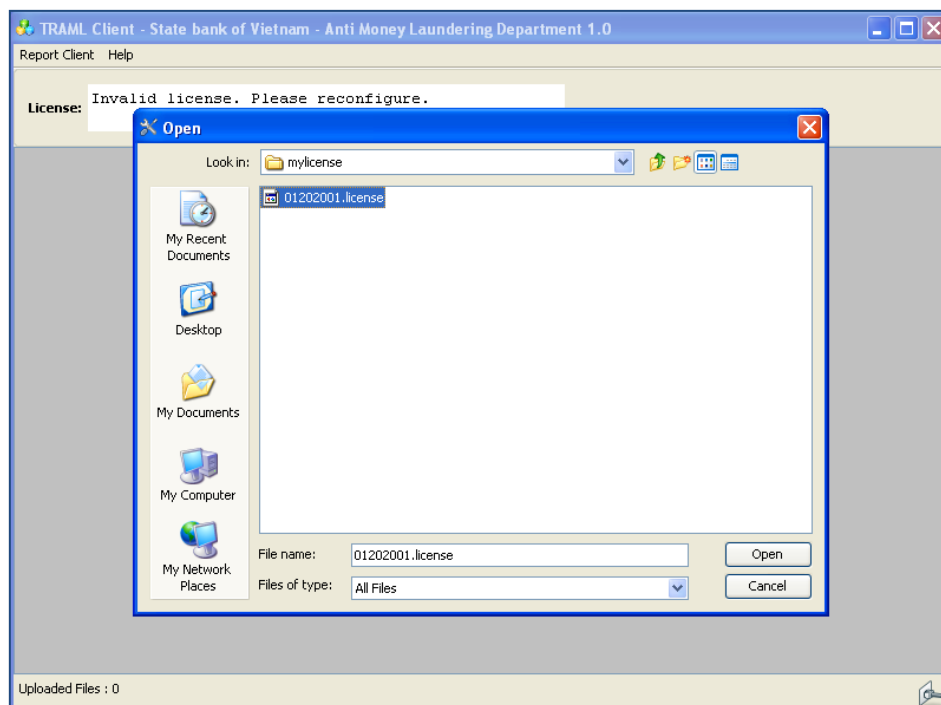
Ứng dụng chưa được đăng kí license

- Nhập **Username**, **Password** tương ứng (**Username**, **password** của lần đầu đăng nhập được gửi kèm cùng file license)
- Chọn “**Configuration**” trong menu “**Report Client**” hoặc ấn phím tắt “**c**”

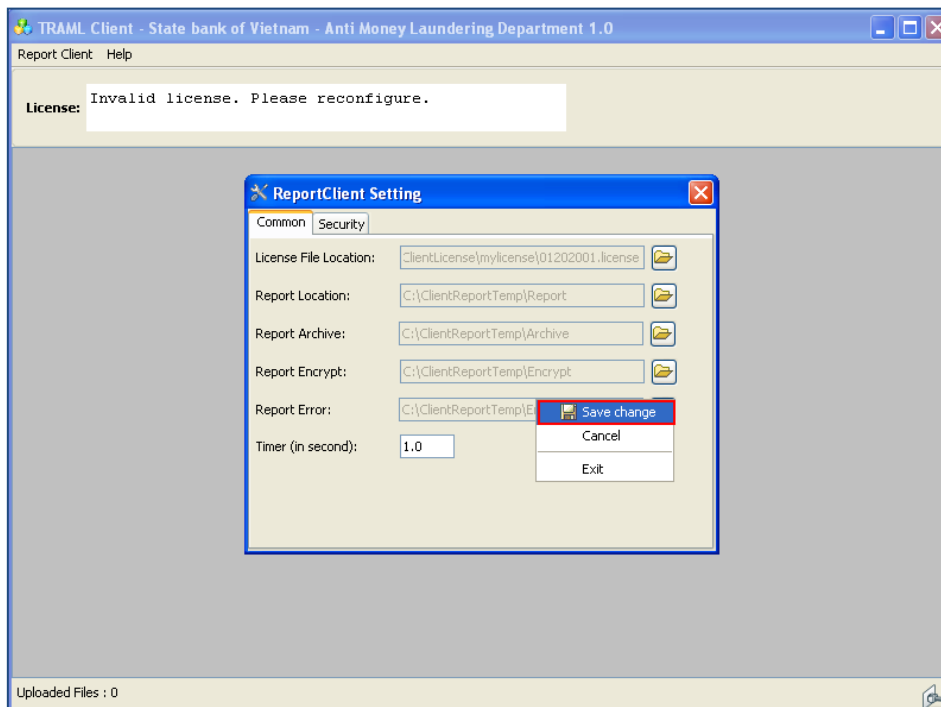




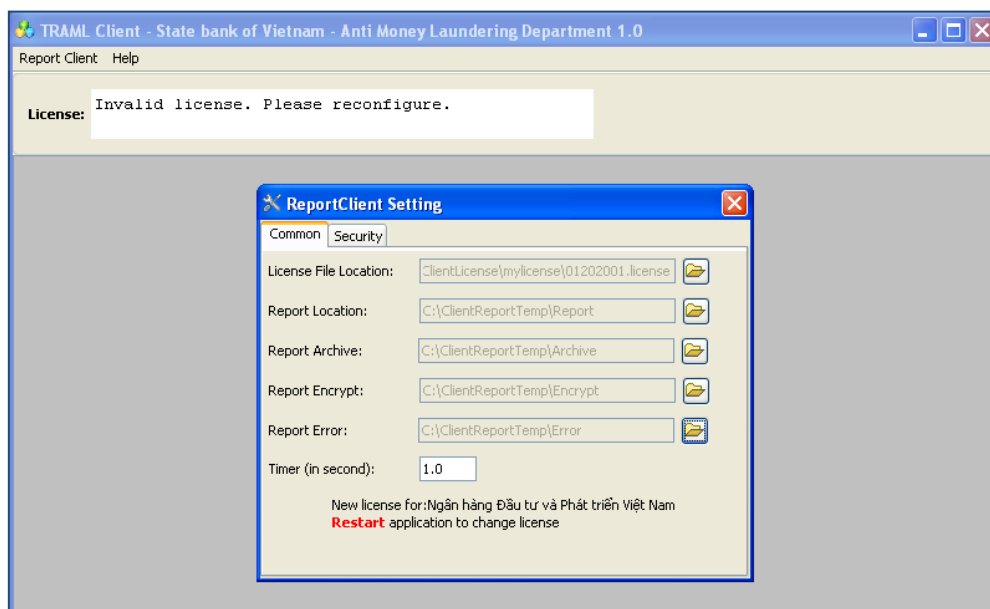
- Kích nút **Browse** của phần **“License file location”**
- Nhập chọn file license



- Nháy chuột phải, chọn **Save change**



- Khởi động lại ứng dụng sau khi đăng kí bản quyền.



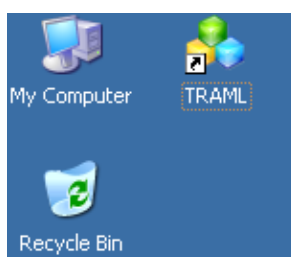
**Lưu ý:**

- Khi thay đổi file bản quyền (nội dung, vị trí); file bản quyền cần được đăng kí lại.
- Ứng dụng chỉ chạy chính xác khi License đúng tương ứng với mã và tên ngân hàng.
- Khi chạy chương trình lần đầu tiên, người sử dụng phải tạo các thư mục làm việc tương ứng của ứng dụng, chu kì quét file cũng như tên đăng nhập, mật khẩu trong ứng dụng ( [Xem mục 3.2 Cấu hình ứng dụng](#)).

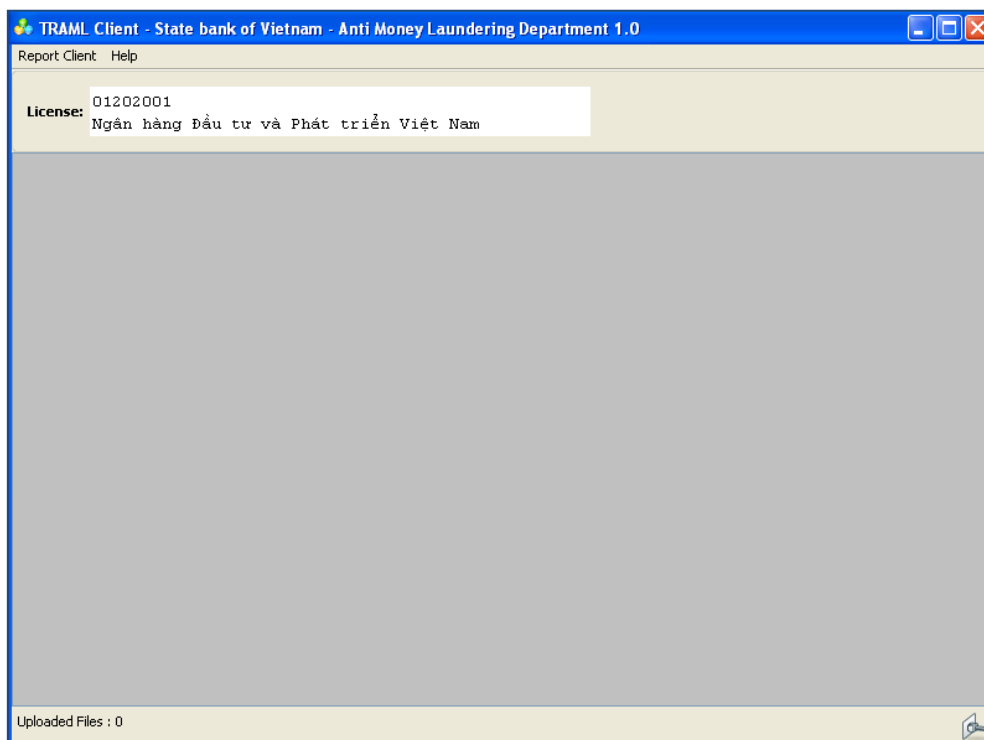
### 3. HƯỚNG DẪN SỬ DỤNG

#### 3.1 KHỞI ĐỘNG ỨNG DỤNG

- Kích vào biểu tượng **TRAML**

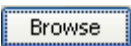


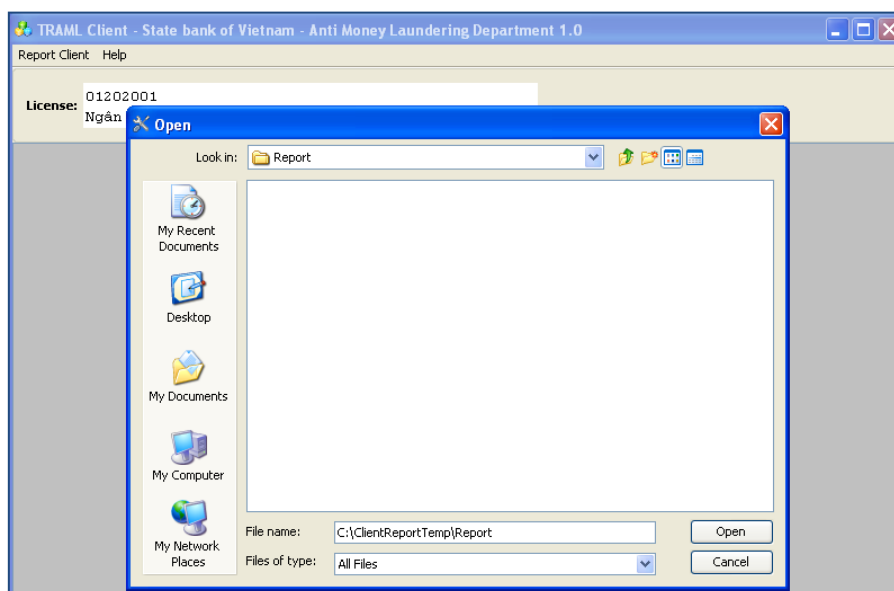
- Nhập **Username, Password** tương ứng (**Username, password** của **lần đầu** đăng nhập được gửi kèm cùng file license)

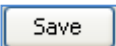


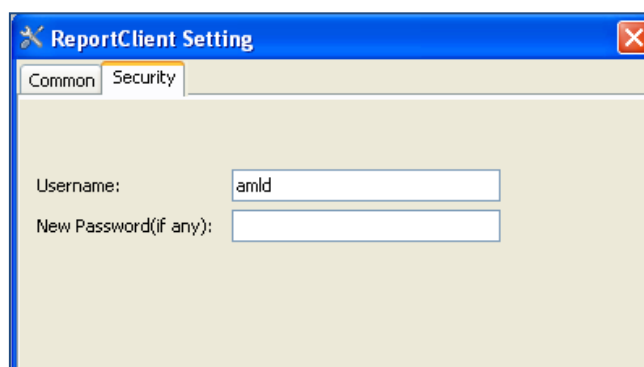
Màn hình chính của ứng dụng đã đăng kí license

### 3.2 CẤU HÌNH ỨNG DỤNG

- Chọn “**Configuration**” trong menu “**Report Client**” hoặc ấn phím tắt “**c**” từ màn hình chính
- Kích nút  để cấu hình các thư mục trong ứng dụng:
  - **License file location:** File license cho ứng dụng.
  - **Report Location:** Thư mục chứa file dữ liệu báo cáo điện tử do ngân hàng kết xuất.
  - **Report Archive:** Thư mục chứa file báo cáo sau khi đã xử lý.
  - **Report Encrypt:** Thư mục chứa file báo cáo đã được mã hóa.
  - **Report Error:** Thư mục chứa các file báo cáo bị lỗi (sai tên file, sai phần tiêu đề).



- Kích nút  để lưu cấu hình các thư mục trong ứng dụng.
- Cấu hình khác:
  - **Security:** Tên đăng nhập/mật khẩu vào ứng dụng.



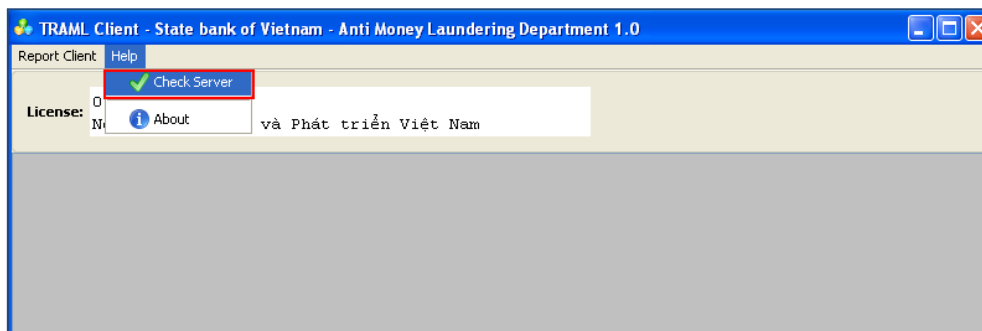
- Bấm chuột phải, chọn **Save change**.

**Lưu ý:**

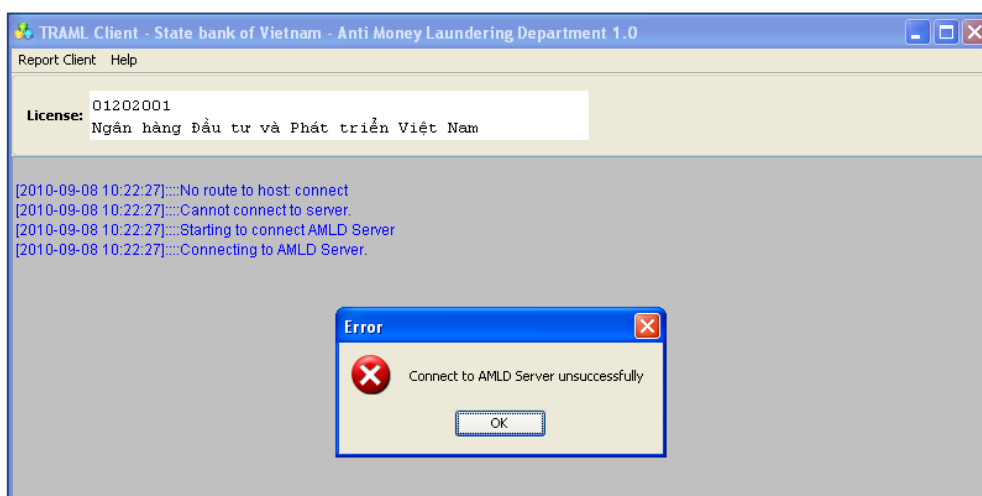
- Người sử dụng phải khởi động lại ứng dụng để lưu cấu hình nếu có thay đổi file bản quyền (nội dung, vị trí).
- Đường dẫn và tên các thư mục ở trên không được chứa khoảng trắng hay dấu cách.

### 3.3 KIỂM TRA KẾT NỐI VỚI MÁY CHỦ

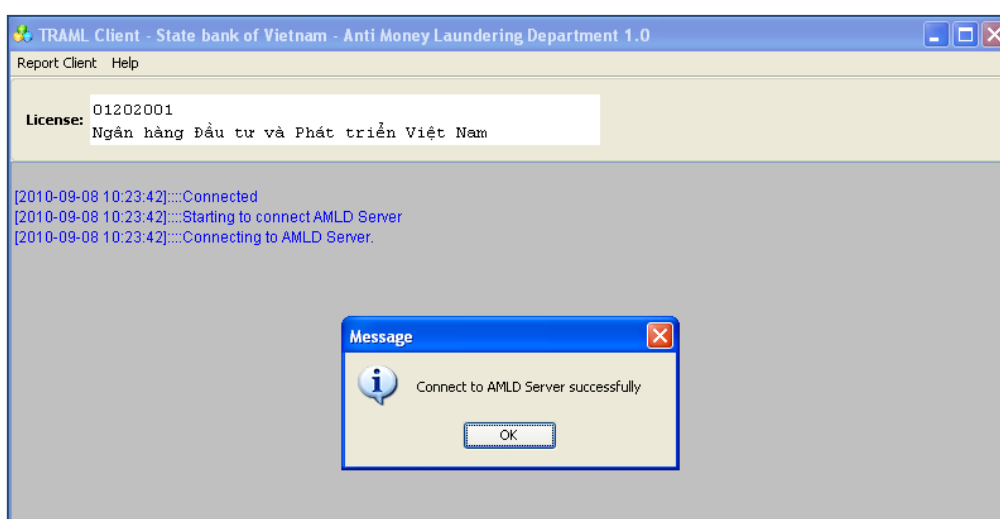
- Chọn “Check Server” trong menu “Help” từ màn hình chính



- Ứng dụng thông báo lỗi nếu không thể kết nối tới Server (Trạng thái ứng dụng cũng được ghi lại ở màn hình chính)



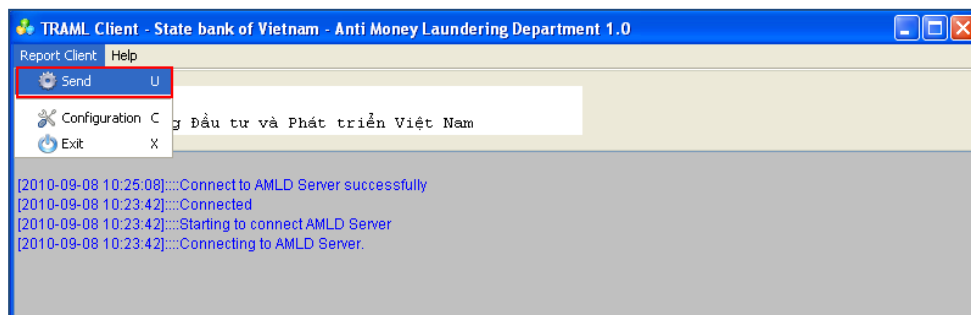
- Ứng dụng thông báo nếu kết nối tới Server thành công (Trạng thái ứng dụng cũng được ghi lại ở màn hình chính)



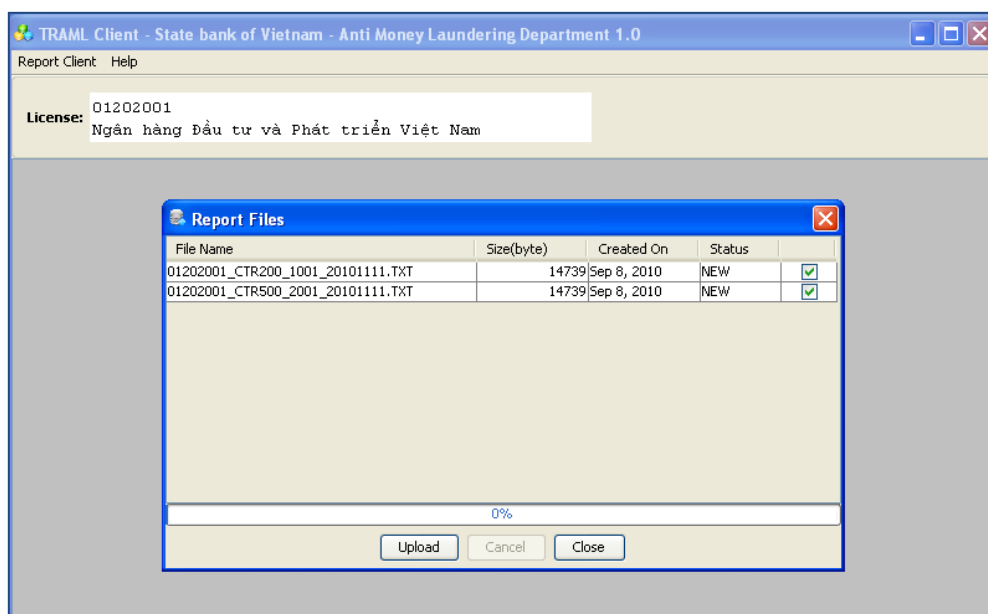
### 3.4 TRUYỀN DỮ LIỆU


File dữ liệu cần truyền được lưu trong thư mục **“Report Location”** hoặc có thể kéo thả những file báo cáo vào màn hình chính của chương trình

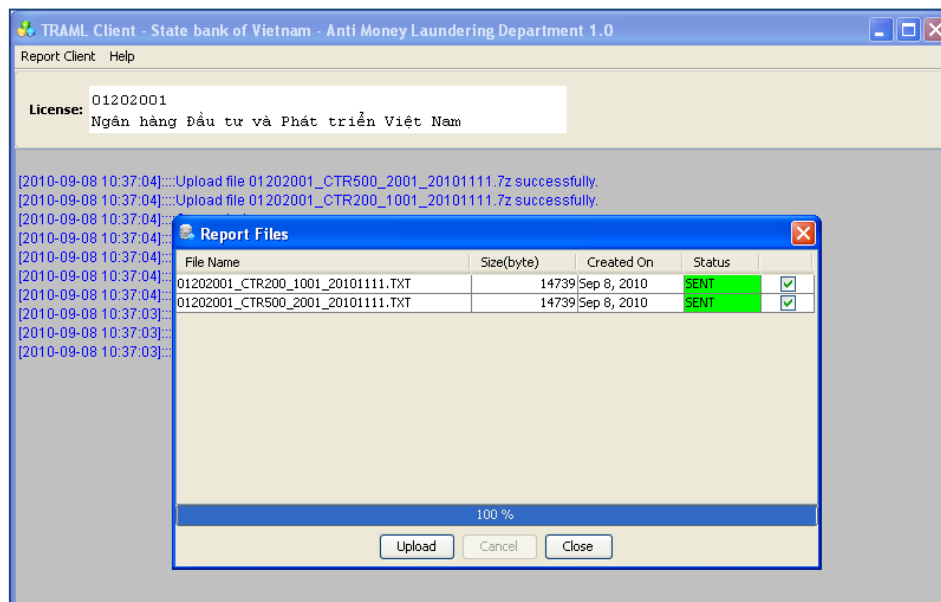
- Chọn **“Send”** trong menu **“Report Client”** hoặc ấn phím tắt **“U”** từ màn hình chính

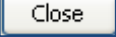


- Chọn file cần gửi trên bảng chọn:



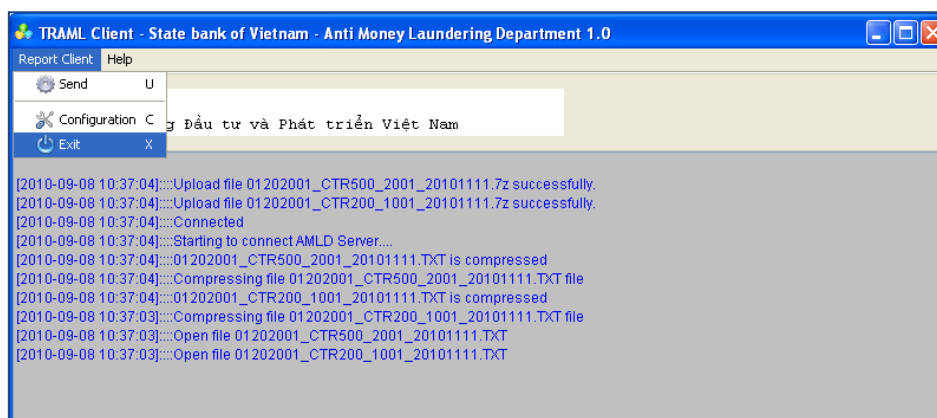
- Click , các file báo cáo được chọn sẽ được xử lý và gửi tới máy chủ của Cục Phòng, chống rửa tiền. Màn hình chính hiển thị trạng thái của ứng dụng, hiển thị lỗi nếu có trong quá trình truyền (lỗi tên, tiêu đề file báo cáo, ...).



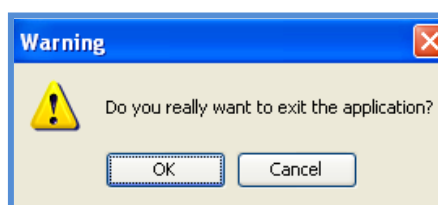
- Kích  để đóng bảng thông báo

### 3.5 TẮT ỨNG DỤNG

- Chọn “Exit” trong menu “Report Client” hoặc ấn phím tắt “x” từ màn hình chính



- Chọn  để thoát khỏi ứng dụng



## 4. PHỤ LỤC

Trích dẫn theo tài liệu hướng dẫn báo cáo gửi các tổ chức tín dụng 167/TTGSNH7.m. Thông tin chi tiết về trường dữ liệu xin tham khảo trong hướng dẫn nêu trên.

### 4.1 ĐỊNH DẠNG TÊN FILE BÁO CÁO

- Tên file báo cáo:

[Mã ngân hàng]\_[Loại báo cáo]\_[Số tham chiếu của báo cáo]\_[Ngày báo cáo].[TXT]

STT	Trường thông tin	Giải thích	Kiểu dữ liệu
1	Mã ngân hàng	Mã giá trị duy nhất cho từng ngân hàng	Kiểu số
2	Loại báo cáo	Mã của từng loại báo cáo <ul style="list-style-type: none"> <li><b>CTR200</b> Báo cáo giao dịch rút/gửi tiền mặt có tổng giá trị từ 200.000.000 VNĐ trở lên</li> <li><b>CTR500</b> Báo cáo giao dịch rút/gửi tiết kiệm có tổng giá trị từ 500.000.000 VNĐ trở lên</li> <li><b>EFT</b> Báo cáo giao dịch chuyển tiền điện tử</li> </ul>	Kiểu số
3	Số tham chiếu báo cáo	Số tham chiếu duy nhất của báo cáo do ngân hàng quy định	Kiểu số và chữ
4	Ngày báo cáo	Ngày tháng báo cáo từ phía ngân hàng. Định dạng YYYYMMDD. Các giao dịch phát sinh được báo cáo theo ngày phát sinh giao dịch.	Kiểu ngày tháng

- Ví dụ tên file báo cáo theo bảng trên: **01201001\_CTR200\_0001\_20091212.TXT**



**4.2 ĐỊNH DẠNG TIÊU ĐỀ CỦA FILE BÁO CÁO**

- Các trường dữ liệu trong phần tiêu đề của file báo cáo được ngăn cách bằng ký tự #.

STT	Trường thông tin	Giải thích	Kiểu dữ liệu
1	Kiểu báo cáo	Mã của từng loại báo cáo <ul style="list-style-type: none"> <li><b>CTR200</b> Báo cáo giao dịch rút/gửi tiền mặt có tổng giá trị từ 200.000.000 VNĐ trở lên</li> <li><b>CTR500</b> Báo cáo giao dịch rút/gửi tiết kiệm có tổng giá trị từ 500.000.000 VNĐ trở lên</li> <li><b>EFT</b> Báo cáo giao dịch chuyển tiền điện tử</li> </ul>	Kiểu hằng
2	Mã tham chiếu báo cáo	Số tham chiếu duy nhất cho báo cáo. Kiểu số và chữ (10)	Kiểu số và chữ (10)
3	Ngày báo cáo	Ngày phát sinh giao dịch. Định dạng YYYYMMDD.	Kiểu ngày tháng
4	Nguồn gửi	Mã ngân hàng	Bảng Mã ngân hàng
5	Số lượng	Số lượng giao dịch. Nếu không phát sinh giao dịch. Tổ chức tín dụng vẫn phải báo cáo và giá trị này là 0.	Kiểu số

- Ví dụ tiêu đề file báo cáo theo bảng trên: **CTR200#0001#20091212#01201001#5**